

รายงานผลการปฏิบัติตามมาตรการป้องกันและแก้ไขผลกระทบสิ่งแวดล้อม
และมาตรการติดตามตรวจสอบคุณภาพสิ่งแวดล้อม

โครงการทำเหมืองแร่หินอุตสาหกรรมชนิดหินปูน เพื่อทำปูนขาว
สำหรับอุตสาหกรรมฟอกหนังหรืออุตสาหกรรมน้ำตาล

ประทานบัตรที่ 28101/15413

ที่ ตำบลพุดำจาน อำเภอพระพุทธบาท จังหวัดสระบุรี

ของ

บริษัท ศิลาเลิศจิต จำกัด

357 ม.5 ต.หน้าพระลาน อ.เมือง จ.สระบุรี 18240

จัดทำโดย

บริษัท วิมน์คอนส์ จำกัด

กรกฎาคม 2565 ถึง ธันวาคม 2565



อาศัยอำนาจตามความในพระราชบัญญัติส่งเสริมวิชาชีพวิทยาศาสตร์และเทคโนโลยี พ.ศ. ๒๕๕๑

สภาวิชาชีพวิทยาศาสตร์และเทคโนโลยี

ออกใบอนุญาตนี้ไว้เพื่อแสดงว่า

นายสมเกียรติ วายามานนท์

มีสิทธิประกอบวิชาชีพวิทยาศาสตร์และเทคโนโลยีควบคุม

ภายใต้บทบัญญัติแห่งกฎหมายและข้อบังคับของสภาวิชาชีพวิทยาศาสตร์และเทคโนโลยี

สาขาการวิเคราะห์ผลกระทบสิ่งแวดล้อมตามวิทยาศาสตร์และการควบคุมมลพิษ

ประเภท ผู้ชำนาญการ

ตามใบอนุญาตเลขทะเบียน ๖๑๒๐๓๐๐๒๑

ตั้งแต่วันที่ ๑ กุมภาพันธ์ ๒๕๖๒ ถึง ๑ กุมภาพันธ์ ๒๕๖๗

เลขที่สมาชิก ๕๘๔๓๐๑๐๕๓



(ผศ.ดร.นันทิกา สุนทรไชยกุล)

เลขาธิการสภาวิชาชีพวิทยาศาสตร์และเทคโนโลยี



(ศ.ดร.สุววรรณ ตันตยานนท์)

นายกสภาวิชาชีพวิทยาศาสตร์และเทคโนโลยี



National Institute of Metrology (Thailand)

This is to certify that

Miss HATHAIRAT TEAWANICH
WYMNCONS CO., LTD.

has successfully completed a training course on the

ISO/IEC 17025:2017(E) GENERAL REQUIREMENTS FOR THE COMPETENCE
OF TESTING AND CALIBRATION LABORATORIES

conducted by

National Institute of Metrology (Thailand)

Ministry of Science and Technology

24-25 January 2018

(Ajchara Charoensook)

Director



National Institute of Metrology (Thailand)

This is to certify that

Miss HATHAIRAT TEAWANICH
WYMNCONS CO., LTD.

has successfully completed a training course on the

ISO/IEC 17025 : INTERNAL AUDIT

conducted by

National Institute of Metrology (Thailand)

Ministry of Science and Technology

22-23 February 2018

(Ajchara Charoensook)



National Institute of Metrology (Thailand)

This is to certify that

Miss HATHAIRAT TEAWANICH
WYMNCONS CO., LTD.

has successfully completed a training course on the

THE CALIBRATION OF ELECTRONICS BALANCE

conducted by

National Institute of Metrology (Thailand)

Ministry of Science and Technology

23-24 May 2018

(Ajchara Charoensook)

Certificate Number: NIMT-ElectronicsBalance-20182-2-13

Director

รายงานผลการปฏิบัติตามมาตรการป้องกันและแก้ไขผลกระทบสิ่งแวดล้อม และ
มาตรการติดตามตรวจสอบคุณภาพสิ่งแวดล้อม

โครงการเหมืองแร่หินอุตสาหกรรมชนิดหินปูน เพื่อทำปูนขาว

สำหรับอุตสาหกรรมฟอกหนังหรืออุตสาหกรรมน้ำตาล

ประทานบัตรที่ 28101/15413

ของ บริษัท ศิลาเลิศจิต จำกัด

357 หมู่ 5 ตำบลหน้าพระลาน อำเภอเมือง จังหวัดสระบุรี 18240

จัดทำโดย

บริษัท วิมน์คอนซ์ จำกัด

เดือน กรกฎาคม ถึง ธันวาคม 2565

☐ เจ้าของโครงการฯ ได้มอบอำนาจให้บริษัท วิมน์คอนซ์ จำกัด

☒ เจ้าของโครงการฯ มิได้มอบอำนาจแต่อย่างใด

สารบัญ

ลำดับ	รายการ	หน้า
1	บทนำ	1
	1.1 รายละเอียดโครงการโดยสังเขป	1
	1.2 ความเป็นมาของการจัดทำรายงาน	1
	1.3 แผนการดำเนินการตามมาตรการป้องกันและแก้ไขผลกระทบสิ่งแวดล้อม	4
2	แบบรายงานผลการดำเนินการตามมาตรการป้องกันและลดผลกระทบสิ่งแวดล้อม	7
3	ผลการติดตามตรวจสอบคุณภาพสิ่งแวดล้อม	15
	3.1 การตรวจวัดฝุ่นละออง	15
	3.2 การตรวจวัดระดับเสียง	16
	3.3 การตรวจวัดความสั่นสะเทือน	22
	3.4 การตรวจสอบสุขภาพพนักงาน	33
4	สรุปผลการติดตามตรวจสอบคุณภาพสิ่งแวดล้อม	45
	ภาคผนวก	
	ภาคผนวก ก. สำเนาประทานบัตรและหนังสือเห็นชอบ สผ.	
	ภาคผนวก ข. มาตรฐานความสั่นสะเทือนจากการทำเหมืองหิน	
	ภาคผนวก ค. สำเนาผลการตรวจวัดคุณภาพสิ่งแวดล้อม	
	ภาคผนวก ง. สำเนา Certificate calibration ห้องปฏิบัติการ	
	ภาคผนวก จ. สำเนาผลการตรวจสอบสุขภาพ	
	ภาคผนวก ฉ. สำเนารายงานการฟื้นฟูพื้นที่ทำเหมือง	

**รายงานผลการปฏิบัติตามมาตรการป้องกันและแก้ไขผลกระทบสิ่งแวดล้อม
และมาตรการติดตามตรวจสอบคุณภาพสิ่งแวดล้อม
โครงการด้านเหมืองแร่หินอุตสาหกรรม ชนิดหินปูน เพื่อทำปูนขาว
สำหรับอุตสาหกรรมฟอกหนังหรืออุตสาหกรรมน้ำตาล**

1. บทนำ

1.1 รายละเอียดโครงการโดยสังเขป

โครงการเหมืองแร่หินอุตสาหกรรม ชนิดหินปูนเพื่อทำปูนขาว สำหรับอุตสาหกรรมฟอกหนัง หรือ อุตสาหกรรมน้ำตาล ของ บริษัท ศิลาเลิศจิต จำกัด ประทานบัตรที่ 28101/15413 มีพื้นที่โครงการทั้งหมด เท่ากับ 96-1-09 ไร่ ตั้งอยู่ที่ตำบลพุดคำจาน อำเภอพระพุทธบาท จังหวัดสระบุรี ปรากฏในแผนที่ภูมิประเทศของ กรมแผนที่ทหาร มาตราส่วน 1:50,000 ลำดับชุด L 7017 ระวัง 5138 II อยู่ระหว่างเส้นกริดที่ 704-705 ตะวันออกและเส้นกริดที่ 1630-1631 เหนือ (ภาพที่ 1) โดยพื้นที่ประทานบัตรมีเส้นชั้นความสูงจากระดับน้ำทะเลปานกลางอยู่ในช่วง 160-260 เมตร มีสภาพเป็นภูเขาหินปูนซึ่งเป็นส่วนหนึ่งทางด้านทิศ ตะวันออกเฉียงเหนือของเขายอดเอียงบริเวณบ้านหนองใหญ่ มีสภาพเป็นป่าโดยมีต้นไม้ขนาดเล็กขึ้นอยู่ทั่วไป และบริเวณโดยรอบเขามีลักษณะเป็นที่ราบ

เนื่องจากโครงการได้ขออนุญาตการทำเหมืองตั้งแต่ เดือนพฤศจิกายน 2548 จนถึง วันที่ 31 ตุลาคม 2552 และได้ขอเปิดการทำเหมือง ในวันที่ 18 กันยายน 2552 จึงได้จัดทำรายงานผลการปฏิบัติตามมาตรการป้องกัน และแก้ไขผลกระทบสิ่งแวดล้อม และมาตรการติดตามตรวจสอบคุณภาพสิ่งแวดล้อม ตามที่ระบุไว้ในรายงาน การวิเคราะห์ผลกระทบสิ่งแวดล้อม ซึ่งในครั้งนี้ได้ดำเนินการ ในวันที่ 27-28 กันยายน 2565

โครงการได้ดำเนินการทำเหมือง ตามแผนผังโครงการใหม่เพื่อให้เหมาะสมกับสภาพความเป็นจริง พัฒนาหน้าเหมืองมีระดับความสูง 130 เมตร เหนือระดับน้ำทะเลปานกลาง และปัจจุบันเดินหน้าเหมืองระดับ ขุมเหมืองด้านทิศใต้

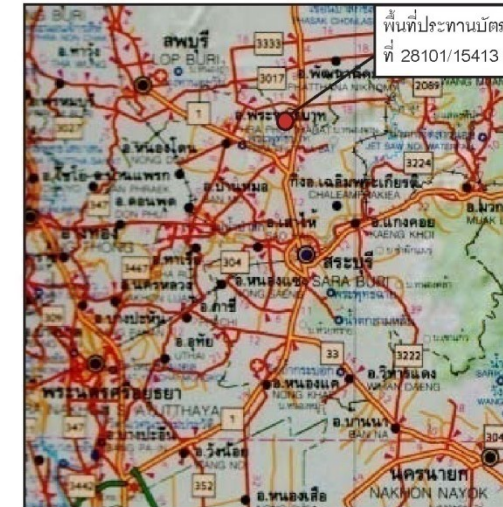
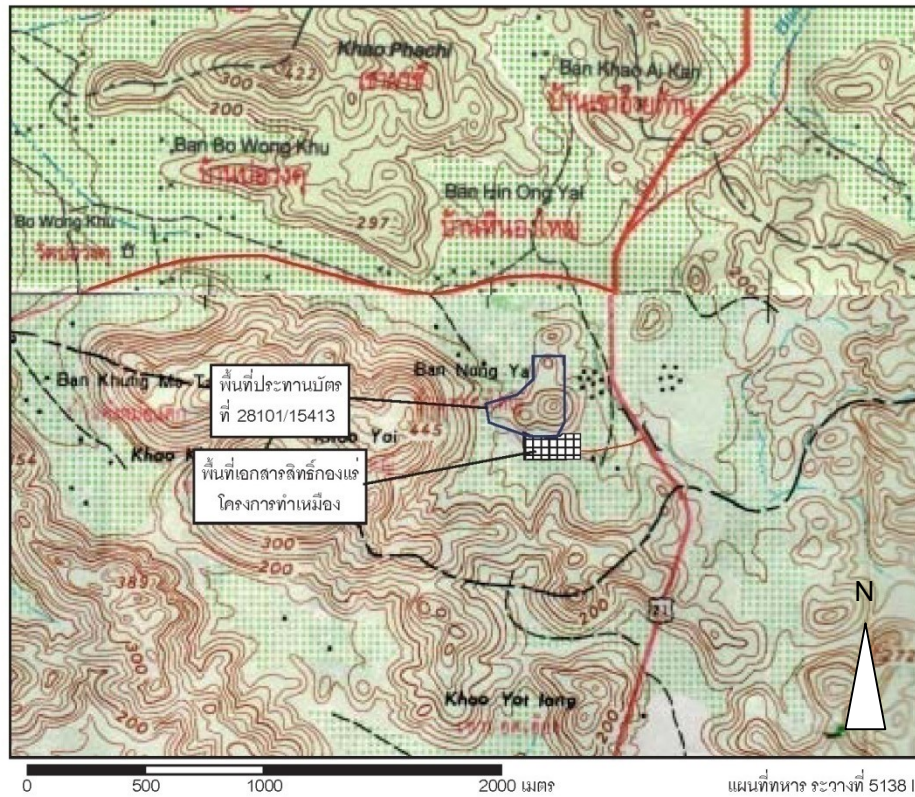
1.2 ความเป็นมาของการจัดทำรายงาน

ตามความในพระราชบัญญัติ ส่งเสริมและรักษาคุณภาพสิ่งแวดล้อมแห่งชาติ (ฉบับที่ 2) พ.ศ.2561 มาตราที่ 51/5 เพื่อประโยชน์ในการติดตามตรวจสอบและพัฒนาระบบประเมินผลกระทบสิ่งแวดล้อม ให้ ผู้ดำเนินการหรือผู้ขออนุญาตที่ได้จัดทำรายงานการประเมินผลกระทบสิ่งแวดล้อม ซึ่งได้รับอนุญาตให้ ดำเนินการแล้ว จัดทำรายงานผลการปฏิบัติตามมาตรการ ที่กำหนดไว้ในรายงานการประเมินผลกระทบ สิ่งแวดล้อม เสนอต่อเจ้าหน้าที่ซึ่งมีอำนาจอนุญาตอย่างน้อยปีละ หนึ่งครั้ง

ซึ่งโครงการได้รับความเห็นชอบในรายงานการวิเคราะห์ผลกระทบสิ่งแวดล้อม โดยกำหนดให้มีการ ดำเนินการตามมาตรการป้องกันและลดผลกระทบสิ่งแวดล้อม และมาตรการติดตามตรวจสอบคุณภาพ

สิ่งแวดล้อม โดยตลอดอายุประทานบัตร ในครั้งนี้ได้ดำเนินการ ในวันที่ 27-28 กันยายน 2565 ได้ดำเนินการตรวจวัดระดับเสียง และระดับความสั่นสะเทือนจากการระเบิดหิน ที่จุดตรวจวัดที่กำหนดไว้ในรายงานการวิเคราะห์ผลกระทบสิ่งแวดล้อมได้แก่ ที่ วัดเบญจมคิริยา, โรงเรียนบ้านหนองใหญ่ และ บ้านบ่อวงค์ (ปัจจุบัน ได้ย้ายจุดตรวจวัดออกไปใกล้กับจุดตรวจวัดเดิม เป็นระยะทางประมาณ 20 เมตร เนื่องจากตำแหน่งบ้านเดิม มีการขายที่ดินให้กับประธานบัตรที่ 32426/16409 ร่วมแผนผังโครงการทำเหมืองเดียวกับประธานบัตรที่ 32427/16410 เพื่อทำทางเข้าออกให้กับประธานบัตร ของโรงโม่หินดังกล่าว ดังภาพที่ 2)





ภาพที่ 1 แผนที่แสดงจุดที่ตั้งประทานบัตรเหมืองหินปูนเพื่อทำปูนขาว ที่ 28101/15413 ของ บริษัท ศิลาเลิศจิต จำกัด

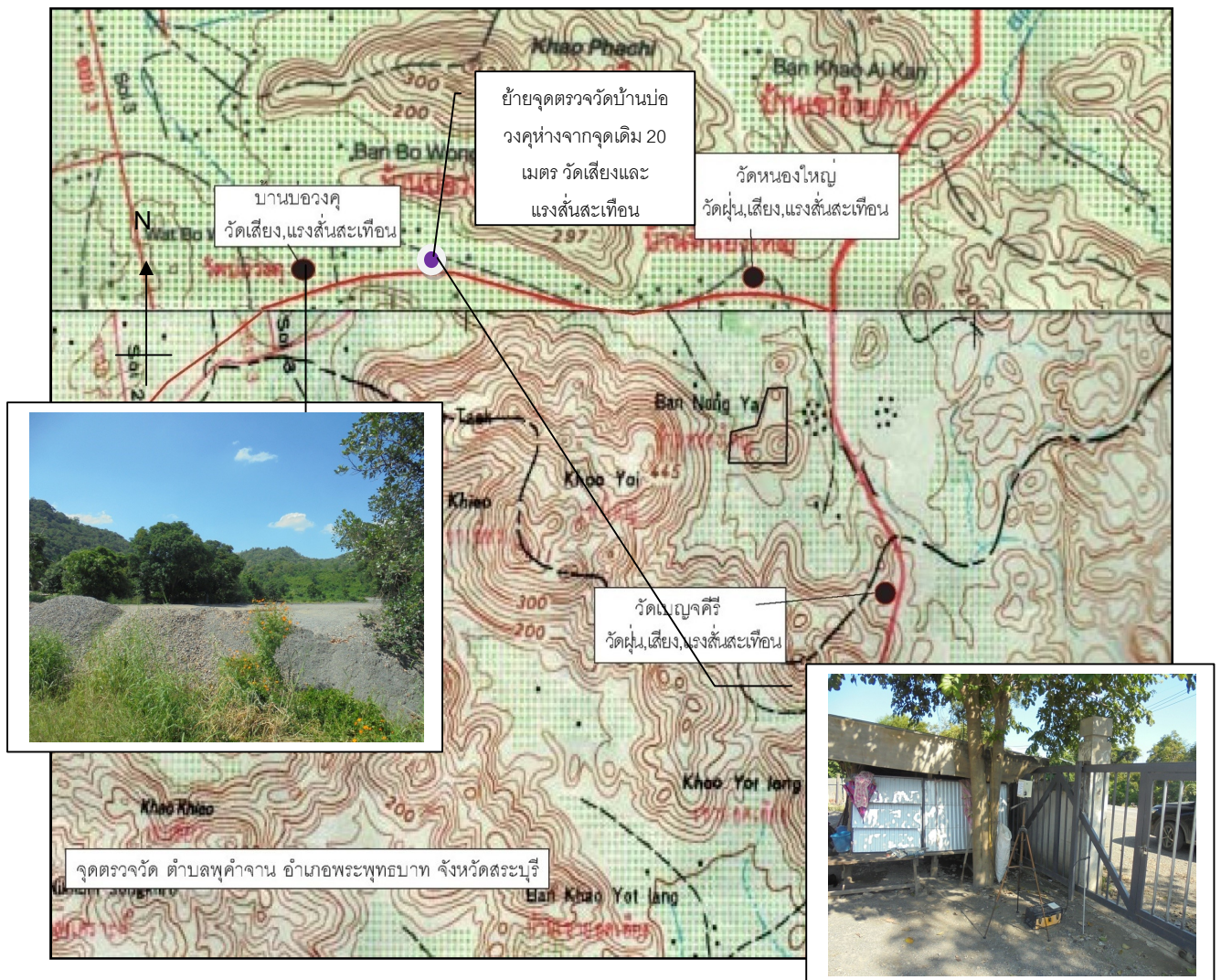
1.3 แผนการดำเนินการตามมาตรการป้องกันและลดผลกระทบสิ่งแวดล้อม และมาตรการติดตามตรวจสอบผลกระทบสิ่งแวดล้อม ตามที่ระบุไว้ในรายงานการวิเคราะห์ผลกระทบสิ่งแวดล้อม

ในการดำเนินการตามมาตรการป้องกันและลดผลกระทบสิ่งแวดล้อม และมาตรการติดตามตรวจสอบคุณภาพสิ่งแวดล้อม ตามที่ระบุไว้ในรายงานการวิเคราะห์ผลกระทบสิ่งแวดล้อมนั้น ได้มอบหมายให้บริษัท วิมน์คอนส์ จำกัด เป็นผู้ดำเนินการติดตามตรวจสอบคุณภาพสิ่งแวดล้อม ตามที่ระบุไว้ในรายงานการวิเคราะห์ผลกระทบสิ่งแวดล้อมตามเงื่อนไขแนบท้ายประทานบัตร ซึ่งมีรายละเอียดในการดำเนินการดังตารางที่ 1 ในครั้งนี้ได้ทำการตรวจวัดดังต่อไปนี้

- 1) ฝุ่นละอองรวมในบรรยากาศ (TSP) บริเวณจุดตรวจวัดโรงเรียนวัดหนองใหญ่ และวัดเบญจคีรี
- 1) ระดับเสียงเฉลี่ย 24 ชั่วโมง (Leq 24 hr.) บริเวณ จุดตรวจวัด บ้านบ่อวงค์ , โรงเรียนบ้านหนองใหญ่ และวัดเบญจคีรี
- 2) แรงสั่นสะเทือนจากการระเบิดหินบริเวณจุดตรวจวัด บ้านบ่อวงค์ , โรงเรียนบ้านหนองใหญ่ และวัดเบญจคีรี

ตารางที่ 1

คุณภาพสิ่งแวดล้อม	วิธีการติดตามตรวจสอบ	สถานที่ดำเนินการ	ระยะเวลาและความถี่ในการตรวจวัด	ผู้รับผิดชอบ
1.คุณภาพอากาศ	ตรวจวัดปริมาณฝุ่นละอองแขวนลอยในบรรยากาศ (TSP) เฉลี่ยในคาบ 24 ชม.ด้วยวิธี Gravimetric High Volume โดยใช้เครื่อง High Volume Air Sampler	จุดตรวจวัดจำนวน 2 จุด 1.วัดหนองใหญ่ 2.วัดเบญจคีรี	ปีละ 2 ครั้ง ได้แก่ ช่วงฤดูหนาว และช่วงฤดูร้อน	บ.ศิลาเลิศจิต จก.
2.เสียง	ตรวจวัดความดังของเสียงโดยทั่วไปในรอบ 24 ชั่วโมง โดยใช้เครื่องวัดเสียง (Sound Level Meter)	จุดตรวจวัดจำนวน 3 จุด 1.วัดหนองใหญ่ 2.วัดเบญจคีรี 3.บ้านบ่อวงค์	ปีละ 3 ครั้ง ได้แก่ เดือนมกราคม , พฤษภาคม และ กันยายน	บ.ศิลาเลิศจิต จก.
3.แรงสั่นสะเทือน	ตรวจวัดแรงสั่นสะเทือนขณะระเบิดหิน โดยใช้เครื่อง Vibration Meter	จุดตรวจวัดจำนวน 3 จุด 1.วัดหนองใหญ่ 2.วัดเบญจคีรี 3.บ้านบ่อวงค์	ปีละ 3 ครั้ง ได้แก่ เดือนมกราคม , พฤษภาคม และ กันยายน	บ.ศิลาเลิศจิต จก.



ภาพที่ 2 จุดตรวจวัดคุณภาพสิ่งแวดล้อม



ภาพที่ 3 จุดที่ตั้งโครงการ ที่ตั้งโรงโม่หิน และการใช้ประโยชน์ที่ดินโดยรอบโครงการ